

Harmonys Flash Indoor (3 colours)
Harmonys Flash Intérieur (3 couleurs)

EN
FR



BODET TIME & SPORT

1 rue du Général de Gaulle

49340 Trémentines | FRANCE

Technical support - EXPORT: +33 241 71 72 33

Support technique - FRANCE: 02 41 71 72 99



Ref. 608850

Rev. A

When receiving goods please check nothing is broken otherwise make a claim near shipping company.
S'assurer à réception que le produit n'a pas été endommagé durant le transport pour réserve au transporteur.

TABLE OF CONTENTS

1. GENERAL SAFETY INFORMATION	4
1.1. Symbols used.....	4
1.2. Installing the product	4
1.3. Product troubleshooting.....	4
2. GENERAL INFORMATION	5
2.1. Presentation of the product.....	5
2.2. Unpacking and cleaning the product.....	5
2.3. Prerequisites.....	5
3. INSTALLATION	6
3.1. Mounting and connection(s).....	6
3.2. Interface.....	7
3.3. Light sequences.....	7
4. USE - WEB SERVER	9
4.1. "Home" menu.....	9
4.2. "Network configuration" menu	10
4.3. "Parameters" menu	11
4.4. "Alarm configuration" menu	12
4.5. "Flash colors configuration" menu.....	14
4.6. "System" menu.....	15
5. TECHNICAL FEATURES	16
6. SELF-TROUBLESHOOTING	17

TABLE DES MATIÈRES

1. INFORMATIONS GÉNÉRALES RELATIVES À LA SÉCURITÉ	18
1.1. Symboles utilisés.....	18
1.2. Installation du produit	18
1.3. Dépannage du produit	18
2. GÉNÉRALITÉS	19
2.1. Présentation du produit	19
2.2. Déballage et nettoyage du produit.....	19
2.3. Pré-requis	19
3. INSTALLATION	20
3.1. Fixation et branchement(s)	20
3.2. Interface.....	21
3.3. Séquences lumineuses	21
4. UTILISATION - SERVEUR WEB	23
4.1. Menu "Accueil"	23
4.2. Menu "Configuration réseau"	24
4.3. Menu "Paramètres"	25
4.4. Menu "Configuration alarmes"	26
4.5. Menu "Configuration couleurs du flash"	28
4.6. Menu "Système"	29
5. DONNÉES TECHNIQUES	30
6. AUTO-DÉPANNAGE	31



1. GENERAL SAFETY INFORMATION

Read the safety instructions carefully before installing the product.

Observe the safety tips at all times while installing, using and maintaining the product.

1.1. Symbols used

The following icons are used to indicate risks or sources of danger when installing, using and maintaining this product.

Symbol		Description
	IEC60417 - 1641 Operating instructions	indicates advice, a recommendation or other practical information.
	IEC60417 - 0434b Caution	indicates that special attention needs to be paid.

1.2. Installing the product



Installation and maintenance of this product must be carried out by qualified personnel.

The computer network must imperatively be PoE or PoE+ so that the product is powered via an Ethernet cable.



The installation must comply with the 802.3af standard.

1.3. Product troubleshooting

In case of problems when installing or using the product, we recommend that you read the chapters **2.3 Prerequisites** and **6. Self-troubleshooting** of this manual before reaching out to BODET technical support.

There are no user-serviceable components in this product.

If necessary, please contact BODET technical support if the product needs troubleshooting.

2. GENERAL INFORMATION

Thank you for choosing a Bodet product.

This product has been carefully designed for your satisfaction according to the rules of our ISO9001 and ISO14001 quality system.

We recommend that you read this manual carefully before installing the product.

Retain this manual throughout the lifespan of your product so that you can refer to it when necessary.

Failure to follow these instructions may cause irreversible damage and invalidate the warranty. In that case, BODET cannot be held liable.

Non-contractual data. BODET reserves the right to make certain functional, technical or aesthetic changes to devices without prior notice.

This manual is subject to change without notice. To obtain the latest version of this documentation, please refer to our website: www.bodet-time.com.

2.1. Presentation of the product

The Harmonys Flash Indoor (3 colours) is a luminous flash designed for indoor use, which emits luminous signals the same way as melodies are broadcast by the Harmonys audio speaker (the programming of all Harmonys is the same). The product is controlled by the Sigma master clock via the Ethernet network (IP).

2.2. Unpacking and cleaning the product

Carefully unpack the product and check the content of the package. This must include:

- The Harmonys Flash Indoor (3 colours),
- The installation and operation manual.

Use an antistatic product to clean the product.



Never use alcohol, acetone or other solvents which may damage the product.

2.3. Prerequisites

In the case of a new installation, install the SIGMA software (supplied on a USB key with your master clock) for commissioning the products.

In the case where the commissioning of products is carried out in the context of an update (one or several new products added to the installation) or maintenance of one or several equipment, always update the SIGMA software beforehand.

To obtain the latest version of the software, please reach out to our customer support by email at the following address: export@bodet-timesport.com in order for them to send you the download links.



In order to check the compatibility of equipment and the software version to be installed with our customer support, please note the software version of the master clock.



The network socket to which the Harmonys device is connected must be PoE via a PoE switch or injector. Make sure that the power of your switch or injector is sufficient to power your product.

We recommend the following brands:

- PoE injectors: Zyxel, Tp Link, D-Link, HP, Cisco, Axis, ITE Power Supply, PhiHong, Abus, Globtek.
- PoE switches: D-Link, HP, Planet, Zyxel, Cisco, NetGear, PhiHong.

3. INSTALLATION

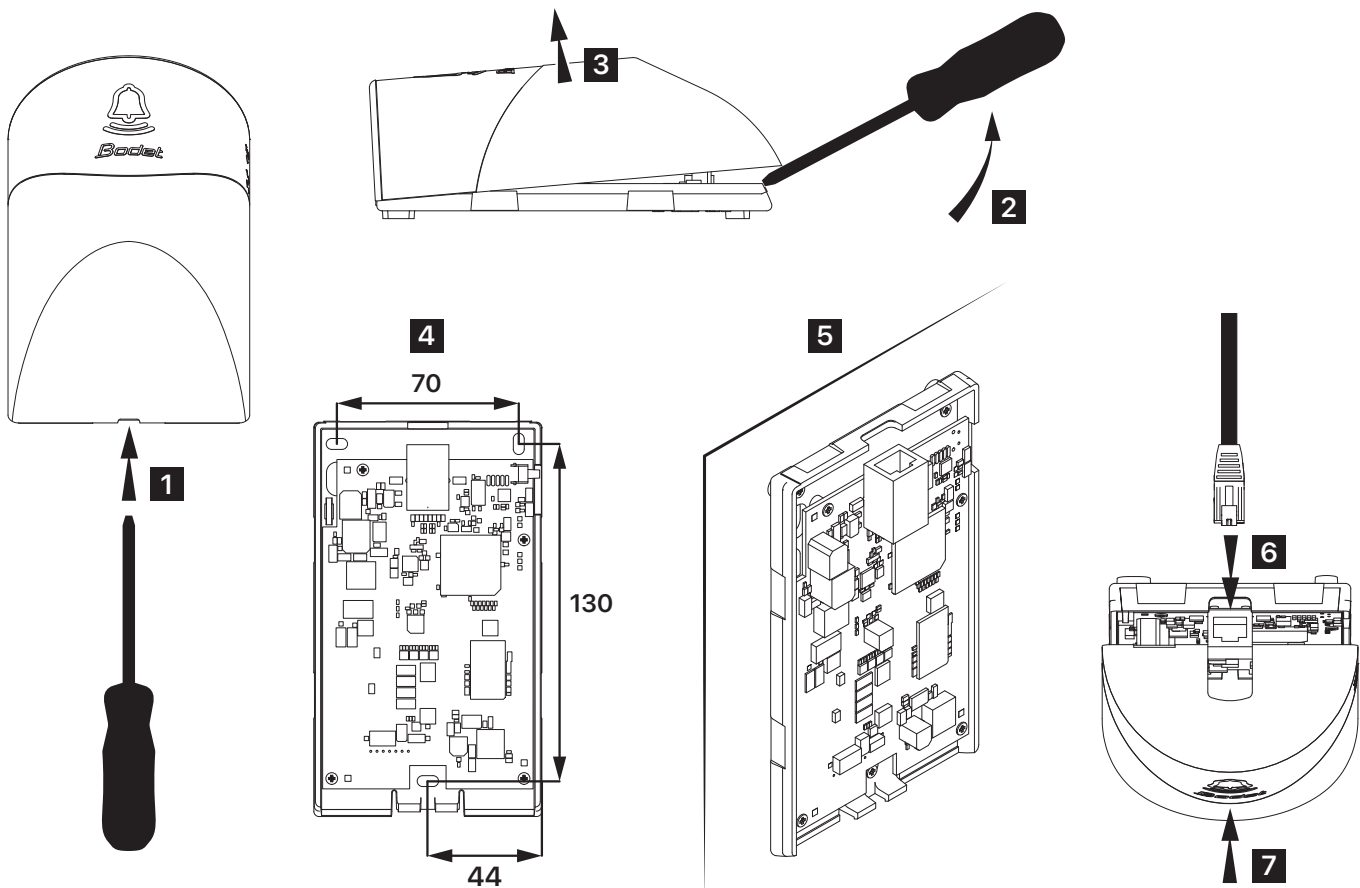
3.1. Mounting and connection(s)



Define the location of the Harmonys Flash by ensuring that the network cable is close by. Look for the location that is less exposed to light sources for ensuring better contrast and great visibility of the product for all people present in the room.

Install the product by following the steps below:

fig. 1

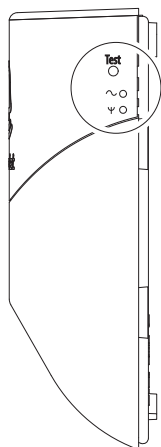


- 1** Open the Harmonys Flash casing using a flat screwdriver. Place the screwdriver in the slot provided, located under the product.
- 2** Remove the cover using the tip of the screwdriver as a lever to separate the cover from the mounting plate. Do not insert the screwdriver more than 1 cm into the slot, otherwise the electronic board can be damaged.
- 3** Remove the front panel of the product.
- 4** Carry out the mounting of the Harmonys Flash to its location using 3 fixing screws.
- 5** Ensure that the Harmonys Flash is held firmly against the wall.
- 6** Connect the RJ45 Ethernet cable to the product (socket located on top of the product).
- 7** Replace the front panel of the product.

3.2. Interface

The product features an interface situated on the right-hand side of the product.

fig. 2

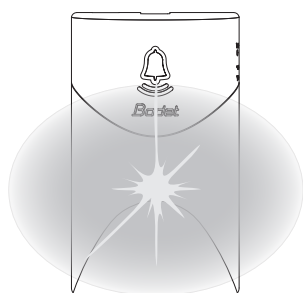


Designation		Description
"Test" button		Launch of a light sequence to check the proper functioning of the product (see next chapter).
LED "~"	Status ON	Product switched on.
	OFF	Product switched off.
LED "Ψ"	Colour Green	Flashing Fast
	Green	Slow
	Red	Slow
		The product is searching for network. Product connected to the network. Loss or failure to connect to the network.

3.3. Light sequences

Light sequence display on the product:

fig. 3



There are several types of light sequences.

Product programming varies depending on whether or not the user makes certain settings.

See the chapter 4.5 *"Flash colors configuration" menu*.



The "Alert" and "Loop" modes are selected from the Sigma software.

Melody				
"Alert" mode	"Loop" mode	Duration	Colour selection	Light sequence
No	No	10 s	No	Green flash - White flash - Green flash - White flash.
	Yes	Until a STOP		
No	No	10 s	Yes	<i>According to selection:</i> Green flash - White flash - Green flash - White flash.
	Yes	Until a STOP		Red flash - White flash - ...
				Blue flash - Switched off - ...

	No	30 s		
Yes	Yes	Until a STOP	No	Red flash - White flash - ...
	No	30 s		<i>According to selection:</i> Green flash - White flash - Green flash - White flash. <i>or</i> Red flash - White flash - ... <i>or</i> Blue flash - Switched off - ...
Yes	Yes	Until a STOP	Yes	

Sequence				
"Alert" mode	"Loop" mode	Duration	Colour selection	Light sequence
No	No	10 s x No. of melodies	No	Green flash - White flash - Green flash - White flash.
	Yes	Until a STOP		
No	No	10 s x No. of melodies	Yes	The product displays the light sequence assigned to the ongoing melody.
	Yes	Until a STOP		
Yes	No	30 s x No. of melodies	No	Red flash - White flash - ...
	Yes	Until a STOP		
Yes	No	30 s x No. of melodies	Yes	The product displays the light sequence assigned to the ongoing melody.
	Yes	Until a STOP		

Configuration		
Mode	Duration	Light sequence
Identification (From Sigma)	Repetition throughout the entire duration of identification.	White flash - Switched off - ...
Test (pressing button)	1 sequence.	White flash - Red flash - Green flash - Blue flash.
Repeater error	Repetition throughout the entire error duration.	Red flash - Switched off - ...

4. USE - WEB SERVER

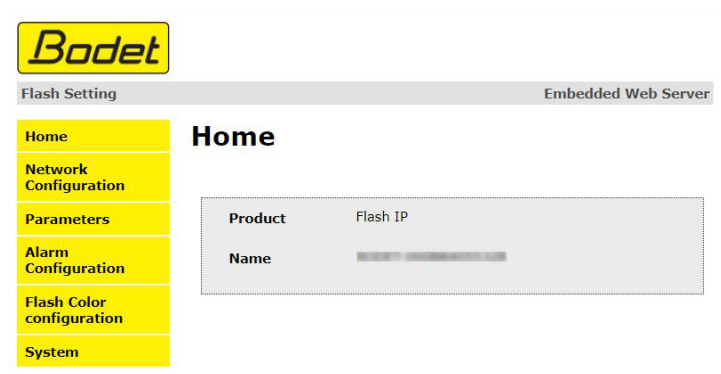
There are two ways of accessing the product web interface:

- Open a page on your web browser, then enter the IP address of the product present on your network in the search bar (for example: 192.0.1.128).
- Use the Sigma software and access the **Configuration menu > IP equipment > Tab "Harmonys Flash"** then click on the button **"Web server access"** to open the product web server (please refer to the software manual, 607726).

The SIGMA software can be used to:

- detect equipment present on the network,
- individually configure each equipment or copy the parameters of one device to a group of devices,
- update the software version of the device.

4.1. "Home" menu



The "Home" menu features the following general information:

- **Product:** Type of product.
- **Name:** BODET + @MAC. @MAC is the MAC address of the product: it varies from one product to another and matches the MAC address stated on the identification label of the product during its installation. The MAC address (name) can be modified in the **"Network configuration"** menu. This default value enables to find the product on the network during commissioning.

4.2. "Network configuration" menu

Bodet

Flash Setting Embedded Web Server

Home

Network Configuration

Parameters

Alarm Configuration

Flash Color configuration

System

Network Configuration

This page allows the network configuration.

CAUTION: Incorrect settings may cause the loss of the network connection.

Enter the new settings below:

Adresse MAC

Name

DHCP

IP Address

Subnet Mask

Gateway

DNS Address

The "Network configuration" menu enables to configure the device on the network:

- **MAC address :** MAC address of the device. This address is unique for each device. This number is indicated on a label on the back of Bodet devices.
- **Name:** Product name + MAC address (by default). It is recommended to rename the product according to its location. For example: Flash_Reception.
- **DHCP checkbox:** Activating/deactivating automatic assignment of product IP settings on the network (if a DHCP server is present on the network).
If the box is unchecked, the below parameters can be modified:
- **IP address:** Enter the product IP address manually.
- **Subnet Mask:** The subnet mask associates a device with the local network.
- **Gateway:** The gateway can be used to connect the device to two computer networks.
- **DNS address:** This can be used to associate a product name with an IP address. This avoids having to enter an IP address in the browser: a user-defined name or number can be used instead.

The "Save and Reboot" button is used to save the data modified in the device in question, and restart it.

4.3. "Parameters" menu

The "Parameters" menu enables to configure the functional settings of the device:

"Multicast addresses" section

- **Multicast addresses (Address A and B) :** Multicast addresses for sending flashing commands (by default: A: 239.192.55.1, B: not indicated).
- **Brightness:** 4 levels of brightness (25%, 50%, 75% and 100%) depending on where the product is installed (with low or high sun exposure...).
- **Zone number :** Number of the zone in which the product is installed.

"Repeater" section

- **Checkboxes**
 - Client repeater / Server repeater:
In the case of a complex network installation with one or several remote sites, it can be necessary to use network gateways. To do so, it is necessary to define repeaters that will carry information from one network to another.
On each pair, one Harmonys Flash is defined as server and the other as client. Check the "Client repeater" or "Server repeater" box depending on the function required. It is recommended but not mandatory to place the server repeaters in the network where the Sigma master clock is located.
 - Multisite repeater:
When using the Harmonys Multisite software, the repeater establishes a Unicast connection to the server of a monitoring centre. If the device is used as repeater when using this software, check the "Multisite repeater" box.
It is recommended that the Multisite repeaters are placed near an administrative or technical room and that the same type of repeater equipment are used in each site: Harmonys, Harmonys Trio or Harmonys Flash.
- **Repeater address:** Depending on the selection made for the "Repeater" function:
 - Client / Server: network address of the other Harmonys Flash in the repeater pair.
 - Multisite: network address of the Multisite server.

The "Save" and "Save and Reboot" buttons enable to save data modified in the device in question, and restart it.

4.4. "Alarm configuration" menu

Bodet
Flash Setting Embedded Web Server

Alarm Configuration

SNMP
Version V1 V2C
Community

SNMP Trap
SNMP Manager 1
SNMP Manager 2
SNMP Manager 3

Enable Alarms	Parameters
<input checked="" type="checkbox"/> Reboot	
<input checked="" type="checkbox"/> Scheduled melody	
<input checked="" type="checkbox"/> Manual melody	
<input checked="" type="checkbox"/> Alert Melody	
<input checked="" type="checkbox"/> Web access	
<input checked="" type="checkbox"/> Authentication failure	
<input checked="" type="checkbox"/> Repeater failure	
<input checked="" type="checkbox"/> Periodic status	Periodic status <input type="text" value="Minutes"/> <input type="text" value="24"/>

Information
 Warning
 Critic

The "Alarm configuration" menu enables to activate product monitoring, define information to be transmitted as well as the destination server. It is possible to select one or several parameters to define as alarms and configure them.

- **SNMP** checkbox: Enabling / disabling the SNMP protocol.
- **Version** checkbox: Selecting the version of the SNMP protocol.
- **Community** : A set or a domain of Harmonys Flash devices defined by the user. It is essential that all Harmonys Flash in the network have the same "Community" name.
- **SNMP Trap** checkbox: Enables or disables automatic sending of error messages to the SNMP Manager(s)
- **SNMP Manager 1/2/3**: IP addresses of servers receiving product feedbacks. SNMP managers redundancy increases the reliability of alarm feedbacks.

• Checkboxes

Active alarms:

Reboot: An alarm is triggered when a user restarts the product.

Scheduled melody: An alarm is triggered when a scheduled melody is broadcast.

Manual melody: An alarm is triggered when a melody is broadcast manually.

Alert melody: An alarm is triggered when an alert melody is broadcast ("Alert" mode active in the Sigma software).

Web access: An alarm is triggered when a user connects to the product web server.

Authentication failure: An alarm is triggered when a user incorrectly logs in to the product web server.

Repeater failure: An alarm is triggered in case of repeater failure.

Periodic status: This setting is used to check that the product is still working correctly. This verification can be carried out over a configurable time cycle.

Meaning of symbols:



Information: information on the normal operation of the product or reporting of minor errors which do not require the intervention of a maintenance technician to correct the fault.



Warning: the errors or faults reported are serious and require the intervention of a maintenance technician to correct the fault or triggering of an alarm when an alert melody is broadcast.

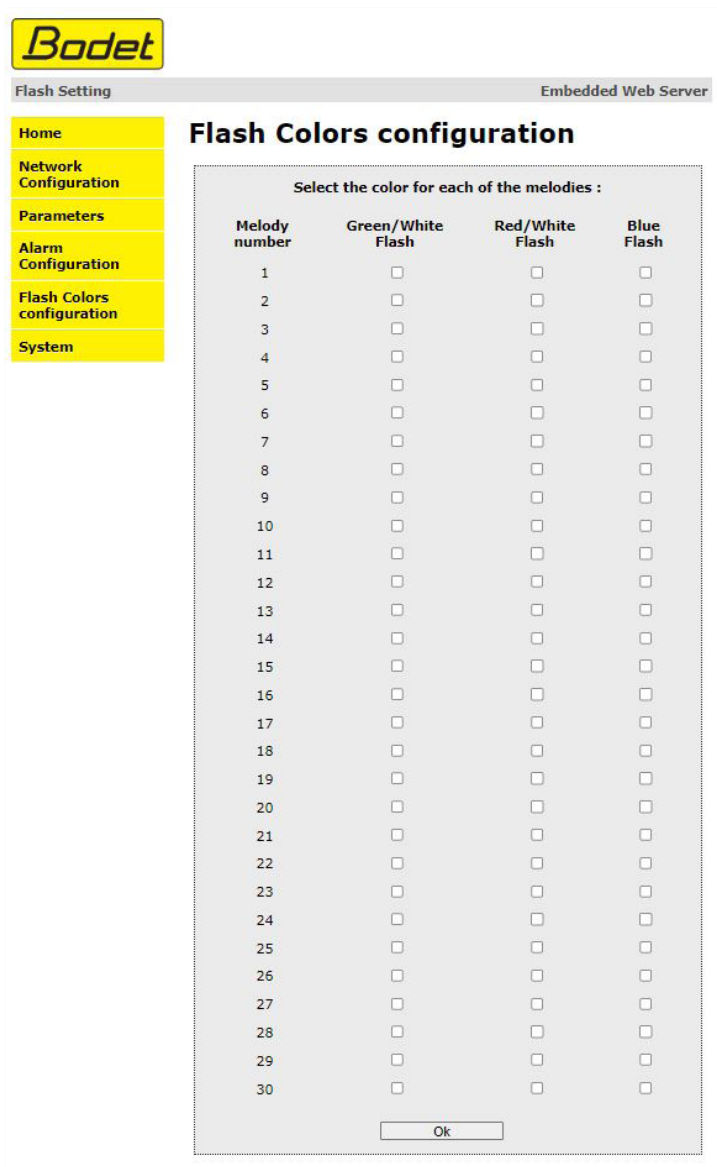


Critical: the errors or faults reported are serious and require prompt visit of a maintenance technician to correct the fault.

The "**SNMP Trap test**" button sends a status trap to all configured SNMP managers in order to confirm that monitoring has been correctly configured.

The "**Save**" button is used to save all configurations.

4.5. "Flash colors configuration" menu



Bodet

Flash Setting Embedded Web Server

Home

Network Configuration

Parameters

Alarm Configuration

Flash Colors configuration

System

Flash Colors configuration

Select the color for each of the melodies :

Melody number	Green/White Flash	Red/White Flash	Blue Flash
1	<input type="checkbox"/>	<input type="checkbox"/>	<input type="checkbox"/>
2	<input type="checkbox"/>	<input type="checkbox"/>	<input type="checkbox"/>
3	<input type="checkbox"/>	<input type="checkbox"/>	<input type="checkbox"/>
4	<input type="checkbox"/>	<input type="checkbox"/>	<input type="checkbox"/>
5	<input type="checkbox"/>	<input type="checkbox"/>	<input type="checkbox"/>
6	<input type="checkbox"/>	<input type="checkbox"/>	<input type="checkbox"/>
7	<input type="checkbox"/>	<input type="checkbox"/>	<input type="checkbox"/>
8	<input type="checkbox"/>	<input type="checkbox"/>	<input type="checkbox"/>
9	<input type="checkbox"/>	<input type="checkbox"/>	<input type="checkbox"/>
10	<input type="checkbox"/>	<input type="checkbox"/>	<input type="checkbox"/>
11	<input type="checkbox"/>	<input type="checkbox"/>	<input type="checkbox"/>
12	<input type="checkbox"/>	<input type="checkbox"/>	<input type="checkbox"/>
13	<input type="checkbox"/>	<input type="checkbox"/>	<input type="checkbox"/>
14	<input type="checkbox"/>	<input type="checkbox"/>	<input type="checkbox"/>
15	<input type="checkbox"/>	<input type="checkbox"/>	<input type="checkbox"/>
16	<input type="checkbox"/>	<input type="checkbox"/>	<input type="checkbox"/>
17	<input type="checkbox"/>	<input type="checkbox"/>	<input type="checkbox"/>
18	<input type="checkbox"/>	<input type="checkbox"/>	<input type="checkbox"/>
19	<input type="checkbox"/>	<input type="checkbox"/>	<input type="checkbox"/>
20	<input type="checkbox"/>	<input type="checkbox"/>	<input type="checkbox"/>
21	<input type="checkbox"/>	<input type="checkbox"/>	<input type="checkbox"/>
22	<input type="checkbox"/>	<input type="checkbox"/>	<input type="checkbox"/>
23	<input type="checkbox"/>	<input type="checkbox"/>	<input type="checkbox"/>
24	<input type="checkbox"/>	<input type="checkbox"/>	<input type="checkbox"/>
25	<input type="checkbox"/>	<input type="checkbox"/>	<input type="checkbox"/>
26	<input type="checkbox"/>	<input type="checkbox"/>	<input type="checkbox"/>
27	<input type="checkbox"/>	<input type="checkbox"/>	<input type="checkbox"/>
28	<input type="checkbox"/>	<input type="checkbox"/>	<input type="checkbox"/>
29	<input type="checkbox"/>	<input type="checkbox"/>	<input type="checkbox"/>
30	<input type="checkbox"/>	<input type="checkbox"/>	<input type="checkbox"/>

Ok

The "Flash colors configuration" menu associates a melody with a light sequence to be displayed on the product (see chapter 3.3 *Light sequences*).



By default, no colour is assigned to melodies.

For a given melody, only one type of light sequence can be selected:
"Green/White" flash or "Red/White" flash or "Blue" flash.

The "OK" button is used to save all configurations.

4.6. "System" menu

Bodet

Flash Setting Embedded Web Server

System

Firmware V1.1B08 08/01/2024
Uptime 0d 00h 51m
DateCode 2406

CAUTION: The correct password is required for the connection with the Embedded Web Server.

Enable authentication

Username

New Password

Confirm New Password

CAUTION: Reboot will cause the loss of the network connection.

CAUTION: Factory configuration will cause the loss of all your parameters and may cause the loss of the network connection.

The "**System**" menu provides information on the device, enables to carry out several actions on this device and modify the credentials for accessing the product web server.


- **Firmware:** Version of the programme integrated into the device.
- **Uptime :** Period since the product was last switched on.
- **Datecode:** Product manufacturing date (year/week).

- **Checkbox Authentication:** Enables / disables authentication when accessing the device web server. If enabled, fill in the three following fields.
- **Username:** Username for accessing the web server (16 characters maximum).
- **Password :** Password for accessing the web server.
- **Password confirmation :** Confirming the password.

The "**Save**" button is used to save your new ID and password.

The "**Reboot**" button restarts the product.

The "**Factory config. + Reboot**" button resets the product to factory settings.

 This action will erase any settings you have made and may cause the device to lose its connection to the network if there is no DHCP server.

5. TECHNICAL FEATURES

Compliance

- Directives..... LVD 2014/35/EU,
EMC 2014/30/EU,
RoHS 2011/65/EU.

Mechanical features

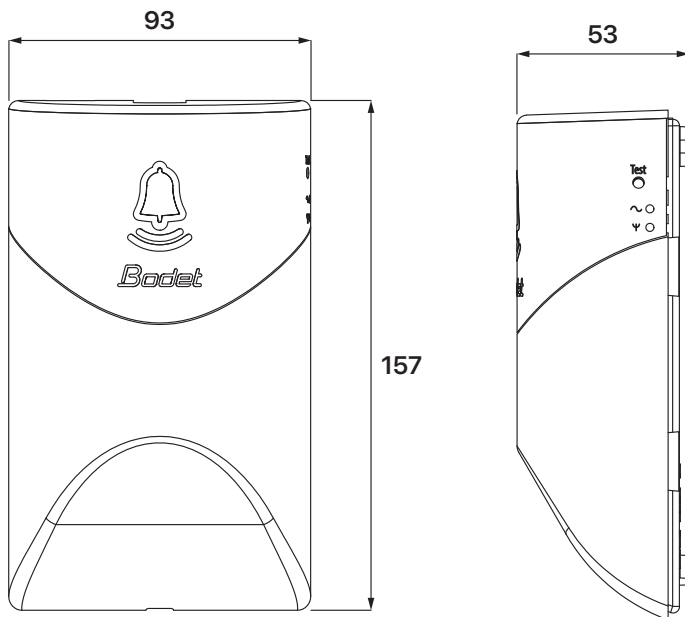
- Construction..... Translucent polycarbonate casing.
- Mounting options..... Wall or ceiling mounting.
- Protection index..... IP30, IK02.
- Weight..... 350g.
- Operating temperature..... 0°C to +50°C.

Electrical features

- Power supply..... PoE (Power over Ethernet).
- Maximum consumption..... 7W.
- Maximum brightness..... 60 candela/m² (white).
4 levels of adjustable brightness.
- Electrical insulation..... Class III.

Dimensions (mm)

fig. 4



6. SELF-TROUBLESHOOTING

What to do if...	Action(s) to be carried out
No flash is displayed on the product(s).	<ol style="list-style-type: none"> 1 Check that the Sigma master clock and the Harmonys Flash Indoor have the same multicast address. 2 Check that the network settings are compatible: the Harmonys Flash Indoor must be on the same Ethernet network as the Sigma master clock. 3 Check that the product is in the right broadcast zone. 4 Check that the maximum power of the PoE switch is sufficient (IEEE 802.3af standard) in order to power all products connected to the switch. 5 Check that the switch firmware version is up to date. 6 Check that the cable length is less than 100 metres (please refer to network cabling standards).
There is no DHCP server on the network.	<ol style="list-style-type: none"> 1 By default, the device implements the following IP settings (after approximately three minutes): <ul style="list-style-type: none"> - IP: 192.192.222.100 for the first product, 192.192.222.101 for the second product, and so on. - MASK: 255.255.0.0 - GATEWAY: 0.0.0.0 - DNS: 0.0.0.0 (After 15 minutes, the device asks for an address to the DHCP server). 2 Use the Sigma software (Configuration > IP device > Button "Network configuration") to define the network settings of the Harmonys Flash Indoor (the product can be identified via the MAC address on the label situated on the back of the product).



1. INFORMATIONS GÉNÉRALES RELATIVES À LA SÉCURITÉ

Lisez attentivement les consignes de sécurité avant d'installer le produit.

Observez les conseils de sécurité à tout moment durant l'installation, l'utilisation et l'entretien du produit.

1.1. Symboles utilisés

Les pictogrammes ci-dessous permettent d'illustrer des risques ou des sources de danger lors de l'installation, de l'utilisation et de la maintenance de ce produit.

Symbole	Description
	IEC60417 - 1641 Manuel d'utilisation indique un conseil, une recommandation ou toute autre information pratique.
	IEC60417 - 0434b Attention indique qu'une attention particulière doit être apportée.

1.2. Installation du produit



L'installation et la maintenance de cet équipement doivent être effectuées par du personnel qualifié.

Le réseau informatique doit impérativement être PoE ou PoE+ pour assurer l'alimentation du produit via un câble Ethernet.



L'installation doit être conforme à la norme 802.3af.

1.3. Dépannage du produit

En cas de problèmes lors de l'installation ou de l'utilisation du produit, nous vous recommandons de consulter les chapitres **2.3 Pré-requis** et **6. Auto-dépannage** de ce manuel avant de contacter le support technique BODET.

Ce produit ne comporte aucun composant réparable par l'utilisateur.

En cas de besoin, contactez le support technique BODET si le produit doit être dépanné.

2. GÉNÉRALITÉS

Nous vous remercions d'avoir choisi un équipement Bodet.

Ce produit a été conçu avec soin pour votre satisfaction selon les règles de notre système qualité ISO9001 et ISO14001.

Nous vous recommandons de lire attentivement ce manuel avant l'installation du produit.

Conserver ce manuel pendant toute la durée de vie de votre produit afin de pouvoir vous y reporter à chaque fois que cela sera nécessaire.

Tout usage non conforme à la présente notice peut causer des dommages irréversibles, et entraîner l'annulation de la garantie. La responsabilité de la société BODET ne pourra donc pas être engagée.

Données non contractuelles. La société BODET se réserve le droit d'apporter aux équipements certaines modifications fonctionnelles, techniques ou esthétiques, sans préavis.

Ce manuel est sujet à des changements sans préavis. Pour obtenir la version la plus récente de cette documentation, consulter notre site internet : www.bodet-time.com.

2.1. Présentation du produit

Le produit Harmonys Flash Intérieur (3 couleurs) est un flash lumineux pour intérieur émettant des signaux lumineux à l'identique des mélodies émises par le carillon audio Harmonys (programmation identique à tous les Harmonys). Le produit est piloté par l'horloge mère Sigma via le réseau Ethernet (IP).

2.2. Déballage et nettoyage du produit

Déballer soigneusement le produit et vérifier le contenu de l'emballage. Celui-ci doit contenir :

- un Harmonys Flash Intérieur (3 couleurs),
- une notice d'installation et de mise en service.

Utiliser un produit antistatique pour le nettoyage.



Ne pas utiliser d'alcool, d'acétone ou autres solvants susceptibles d'endommager le produit.

2.3. Pré-requis

Dans le cas d'une nouvelle installation, installer le logiciel SIGMA (fourni sur clé USB avec votre horloge mère) pour effectuer la mise en service des produits.

Dans le cas où la mise en service des produits intervient dans le cadre d'une mise à jour (un ou plusieurs nouveaux produits ajoutés sur l'installation) ou d'une maintenance d'un ou de plusieurs équipements, procéder impérativement et préalablement à la mise à jour du logiciel SIGMA.

Pour obtenir la dernière version du logiciel, contacter notre assistance clientèle qui vous transmettra les liens de téléchargement, par e-mail à l'adresse : assistance@bodet-timesport.com.



Afin de vérifier la compatibilité des équipements et la version du logiciel à installer avec notre assistance clientèle, se munir de la version logicielle de l'horloge mère.

La prise réseau sur laquelle est connectée le produit Harmonys doit être PoE par l'intermédiaire d'un switch PoE ou d'un injecteur PoE. Assurez-vous que la puissance de votre switch ou injecteur est suffisante pour alimenter votre produit.



Nous recommandons les marques suivantes :

- Injecteurs PoE : Zyxel, Tp Link, D-Link, HP, Cisco, Axis, ITE Power Supply, PhiHong, Abus, Globtek.
- Switches PoE : D-Link, HP, Planet, Zyxel, Cisco, NetGear, PhiHong.

3. INSTALLATION

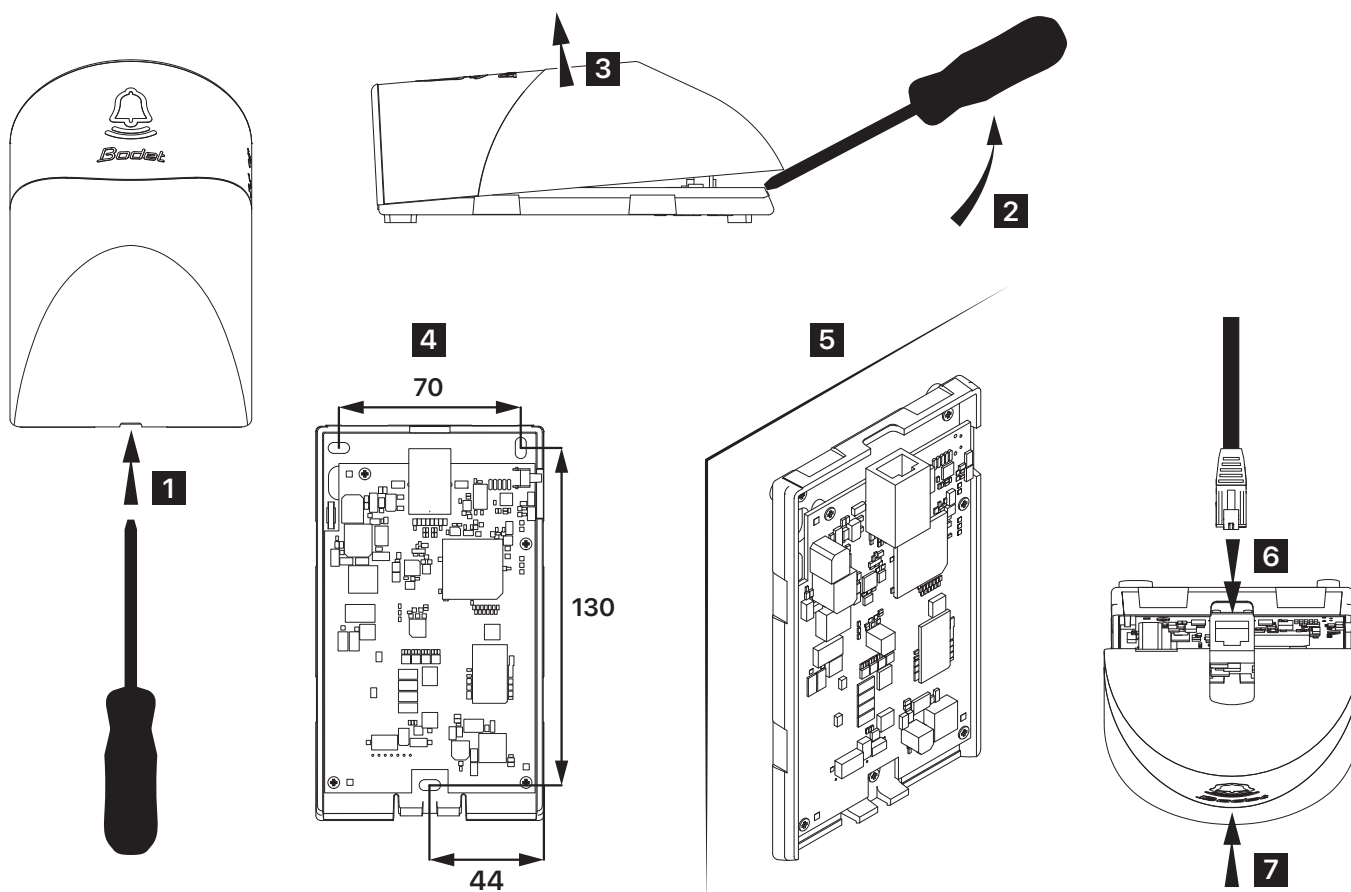
3.1. Fixation et branchement(s)



Définir l'emplacement de l'Harmonys Flash en s'assurant de la proximité du câble réseau.
Rechercher un emplacement le moins exposé aux sources lumineuses pour un meilleur contraste et assurant une bonne visibilité du produit pour toutes les personnes présentes dans la pièce.

Procéder à l'installation du produit en suivant les étapes ci-après :

fig. 1

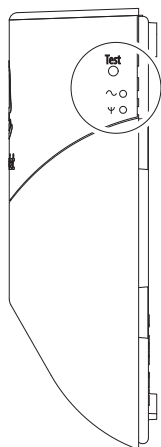


- 1** Ouvrir le boîtier de l'Harmonys Flash à l'aide d'un tournevis plat.
Placer le tournevis dans la fente prévue à cet effet située sous le produit.
- 2** Dégager le capot en faisant levier vers le haut en prenant appui sur la platine de fixation.
Ne pas enfoncer le tournevis plus de 1 cm dans la fente sous peine d'endommager la carte électronique.
- 3** Retirer délicatement la face avant du produit.
- 4** Fixer l'Harmonys Flash à son emplacement à l'aide de 3 vis de fixation.
- 5** Veiller à ce que l'Harmonys Flash soit bien plaqué au mur.
- 6** Brancher le câble Ethernet RJ45 au produit (prise située sur le dessus).
- 7** Reclipser la face avant du produit.

3.2. Interface

Le produit comporte une interface située sur le côté droit du produit.

fig. 2



Désignation		Description	
Bouton "Test"		Lancement d'une séquence lumineuse pour vérifier le bon fonctionnement du produit (voir chapitre suivant).	
LED "~"	État Allumée	Produit alimenté.	
	Éteinte	Produit non alimenté.	
LED "ψ"	Couleur Vert	Clignotement Rapide	Produit en recherche du réseau.
	Vert	Lent	Produit connecté au réseau.
	Rouge	Lent	Perte ou échec de connexion au réseau.

3.3. Séquences lumineuses

Zone d'affichage des séquences lumineuses sur le produit :

fig. 3



Il existe plusieurs types de séquences lumineuses.

La programmation du produit varie suivant si l'utilisateur effectue ou non certains paramétrages. Voir chapitre 4.5 Menu "Configuration couleurs du flash".



Le choix du mode "Alerte" et du mode "En boucle" s'effectue depuis le logiciel Sigma.

Mélodie				
Mode "Alerte"	Mode "En boucle"	Durée	Sélection d'une couleur	Séquence lumineuse
Non	Non	10 s	Non	Flash vert - Flash blanc - Flash vert - Flash blanc.
	Oui	Jusqu'à un STOP		
Non	Non	10 s	Oui	<i>Suivant sélection :</i> Flash vert - Flash blanc - Flash vert - Flash blanc.
	Oui	Jusqu'à un STOP		<i>ou</i> Flash rouge - Flash blanc - ... <i>ou</i> Flash bleu - Éteint - ...

Oui	Non	30 s	Non	Flash rouge - Flash blanc - ...
	Oui	Jusqu'à un STOP		
Oui	Non	30 s	Oui	<i>Suivant sélection :</i> Flash vert - Flash blanc - Flash vert - Flash blanc. <i>ou</i> Flash rouge - Flash blanc - ... <i>ou</i> Flash bleu - Éteint - ...
	Oui	Jusqu'à un STOP		

Séquence

Mode "Alerte"	Mode "En boucle"	Durée	Sélection d'une couleur	Séquence lumineuse
Non	Non	10 s x nb de mélodies	Non	Flash vert - Flash blanc - Flash vert - Flash blanc.
	Oui	Jusqu'à un STOP		
Non	Non	10 s x nb de mélodies	Oui	Le produit affiche la séquence lumineuse attribuée à la mélodie en cours.
	Oui	Jusqu'à un STOP		
Oui	Non	30 s x nb de mélodies	Non	Flash rouge - Flash blanc - ...
	Oui	Jusqu'à un STOP		
Oui	Non	30 s x nb de mélodies	Oui	Le produit affiche la séquence lumineuse attribuée à la mélodie en cours.
	Oui	Jusqu'à un STOP		

Configuration

Mode	Durée	Séquence lumineuse
Localisation (depuis Sigma)	Répétition sur toute la durée de localisation.	Flash blanc - Éteint - ...
Test (appui bouton)	1 séquence.	Flash blanc - Flash rouge - Flash vert - Flash bleu.
Erreur répéteur	Répétition sur toute la durée de l'erreur.	Flash rouge - Éteint - ...

4. UTILISATION - SERVEUR WEB

Pour accéder à l'interface web du produit, il y a 2 possibilités :

- Ouvrir une page de votre navigateur internet puis dans la barre de recherche, saisir l'adresse IP du produit présent sur votre réseau (exemple : 192.0.1.128).
- Utiliser le logiciel Sigma, dans le menu **Configuration > Équipements IP > Onglet "Harmonys Flash"** cliquez sur le bouton "**Accès serveur web**" pour ouvrir le serveur web du produit (se reporter à la notice du logiciel, 607726).

Le logiciel SIGMA permet de :

- détecter les équipements présents sur le réseau,
- paramétrer chaque équipement (indépendamment les uns des autres ou copier les paramètres d'un équipement vers un groupe d'équipements),
- mettre à jour la version logicielle de l'équipement.

4.1. Menu "Accueil"



Le menu "**Accueil**" synthétise les informations générales suivantes :

- **Produit** : Type de produit.
- **Nom** : BODET + @MAC. @MAC est l'adresse MAC du produit, elle varie d'un produit à l'autre et est en correspondance avec l'adresse MAC relevée sur l'étiquette d'identification du produit lors de son installation. L'adresse MAC (nom) est modifiable dans le menu "**Configuration réseau**". Cette valeur par défaut permet de retrouver le produit sur le réseau à la mise en service.

4.2. Menu "Configuration réseau"

Le menu "**Configuration réseau**" permet de configurer l'équipement sur le réseau :

- **Adresse MAC :** Adresse MAC de l'équipement. Cette adresse est unique pour chaque produit. Ce numéro est indiqué sur une étiquette au dos des équipements Bodet.
- **Nom :** Nom du produit + adresse MAC (par défaut). Il est conseillé de mettre l'emplacement de l'équipement dans le nom du produit. Exemple : Flash_Accueil.
- **Case à cocher DHCP :** Activation / désactivation de l'attribution automatique des paramètres IP du produit sur le réseau (dans le cas où un serveur DHCP est présent sur le réseau). Si la case est décochée, les paramètres ci-après sont modifiables.
- **Adresse IP :** Saisie manuelle de l'adresse IP du produit.
- **Masque :** Masque de sous-réseau permettant d'associer un équipement au réseau local.
- **Passerelle :** Passerelle permettant de relier l'équipement à deux réseaux informatiques.
- **Adresse DNS :** Adresse permettant d'associer un nom de produit à une adresse IP. Cela permet d'éviter de rentrer une adresse IP dans le navigateur au profit d'un numéro ou appellation définie par l'utilisateur.

Le bouton "**OK et Redémarrage**" permet de sauvegarder les données modifiées dans l'équipement concerné, puis de le redémarrer.

4.3. Menu "Paramètres"

Le menu "Paramètres" permet de configurer les paramètres fonctionnels de l'équipement :

Rubrique "Adresses Multicast"

- **Adresses Multicast (Adresse A et B) :** Adresses multicast pour l'envoi des commandes de flashage (par défaut : A: 239.192.55.1, B : non renseignée).
- **Luminosité :** Réglage de la luminosité sur 4 niveaux (25%, 50%, 75% et 100%) en fonction de l'endroit où est installé le produit (fortement ou faiblement ensoleillé...).
- **N° de zone :** Numéro de la zone dans laquelle se trouve le produit.

Rubrique "Répéteur"

- **Cases à cocher Répéteur :**
 - Répéteur client / Répéteur serveur : Dans le cas d'installation réseau complexe avec un ou plusieurs sites distants, il peut être nécessaire de devoir passer des passerelles réseau. Pour cela, il faut définir des répéteurs qui feront passer les informations d'un réseau à l'autre. Sur chaque paire, un Harmonys Flash est défini comme serveur et l'autre comme client. Cocher "Répéteur client" ou "Répéteur serveur" suivant la fonction recherchée. Il est recommandé mais pas obligatoire de placer les répéteurs serveur dans le réseau où se trouve l'horloge mère Sigma.
 - Répéteur Multisite : Lors de l'utilisation du logiciel Harmonys Multisite, le répéteur permet l'établissement d'une liaison Unicast avec le serveur du centre de surveillance. Si l'équipement sert de répéteur dans le cadre de l'utilisation de ce logiciel, cocher "Répéteur Multisite". Il est recommandé de placer les répéteurs Multisite dans un local administratif ou technique et d'utiliser le même type d'équipement répéteur sur chaque site : Harmonys, Harmonys Trio ou Harmonys Flash.
- **Adresse Répéteur :** Suivant la sélection effectuée pour la fonction "Répéteur" :
 - Client / Serveur : adresse réseau de l'autre Harmonys Flash de la paire de répéteur.
 - Multisite : adresse réseau du serveur Multisite.

Les boutons "OK" et "OK et Redémarrer" permettent de sauvegarder les données modifiées dans l'équipement concerné, puis de le redémarrer.

4.4. Menu "Configuration alarmes"

Configuration alarmes

SNMP
 Version V1 V2C
 Community

SNMP Trap
 SNMP Manager 1
 SNMP Manager 2
 SNMP Manager 3

Alarmes actives	Paramètres
<input checked="" type="checkbox"/> Redémarrage	
<input checked="" type="checkbox"/> Mélodie programmée	
<input checked="" type="checkbox"/> Mélodie manuelle	
<input checked="" type="checkbox"/> Mélodie alerte	
<input checked="" type="checkbox"/> Accès web	
<input checked="" type="checkbox"/> Défaut authentification	
<input checked="" type="checkbox"/> Problème répéteur	
<input checked="" type="checkbox"/> Status périodique	Période <input type="text" value="Minutes"/> <input type="text" value="24"/>

Information
 Warning
 Critic

Le menu "**Configuration alarmes**" permet d'activer la supervision du produit, de définir les informations qui seront transmises et le serveur de destination. Il est possible de sélectionner le ou les paramètres à définir comme alarmes et de les configurer.

- Case à cocher **SNMP** : Activation / désactivation du protocole SNMP.
 - Case à cocher **Version** : Choix de la version du protocole SNMP.
 - **Community** : Parc ou domaine d'Harmonys Flash défini par l'utilisateur. Il est indispensable de donner à tous les Harmonys Flash du réseau le même nom de "Community".
 - Case à cocher **SNMP Trap** : Activation / désactivation de l'envoi automatique des messages d'erreurs au(x) SNMP Manager(s).
 - **SNMP Manager 1/2/3** : Adresses IP des serveurs recevant les alarmes des produits. La redondance des SNMP Managers permet d'augmenter la fiabilité des retours d'alarmes.
 - Cases à cocher
- Alarmes actives :**

Redémarrage : Déclenchement d'une alarme lorsqu'un utilisateur redémarre le produit.

Mélodie programmée : Déclenchement d'une alarme lorsqu'une mélodie programmée est jouée.

Mélodie manuelle : Déclenchement d'une alarme lorsqu'une mélodie est lancée manuellement.

Mélodie alerte : Déclenchement d'une alarme lorsqu'une mélodie d'alerte est jouée (mode "Alerte" actif dans le logiciel Sigma).

Accès web : Déclenchement d'une alarme lorsqu'un utilisateur se connecte au serveur web du produit.

Défaut authentification : Déclenchement d'une alarme lorsqu'un utilisateur effectue une identification erronée au serveur web du produit.

Problème répéteur : Déclenchement d'une alarme lorsqu'un défaut intervient sur le répéteur.

Status périodique : Remontée de l'information que le produit est toujours en bon état de fonctionnement. Cette vérification peut être effectuée sur un cycle horaire paramétrable.

Signification des pictogrammes :



Information : informations sur le fonctionnement normal du produit ou erreurs mineures remontées mais ne nécessitant pas expressément la visite d'un technicien de maintenance pour corriger le défaut.



Warning : les erreurs ou défauts remontés sont importants et nécessitent la visite d'un technicien de maintenance pour corriger le défaut ou déclenchement d'une alarme lorsqu'une mélodie d'alerte est jouée.

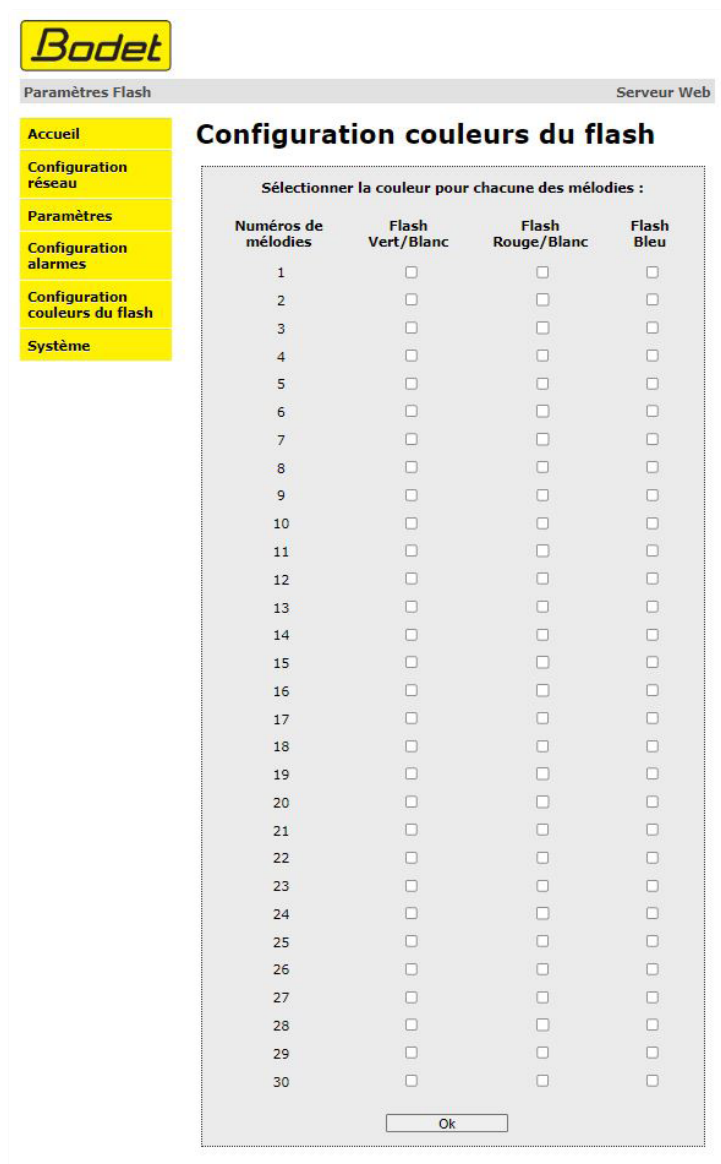


Critic : les erreurs ou défauts remontés sont graves et nécessitent rapidement la visite d'un technicien de maintenance pour corriger le défaut.

Le bouton "**SNMP Trap test**" permet d'envoyer un trap status à l'ensemble des SNMP managers configurés afin de vérifier le bon paramétrage de la supervision.

Le bouton "**OK**" permet de sauvegarder les configurations effectuées.

4.5. Menu "Configuration couleurs du flash"



Bodet

Paramètres Flash Serveur Web

Configuration couleurs du flash

Sélectionner la couleur pour chacune des mélodies :

Numéros de mélodies	Flash Vert/Blanc	Flash Rouge/Blanc	Flash Bleu
1	<input type="checkbox"/>	<input type="checkbox"/>	<input type="checkbox"/>
2	<input type="checkbox"/>	<input type="checkbox"/>	<input type="checkbox"/>
3	<input type="checkbox"/>	<input type="checkbox"/>	<input type="checkbox"/>
4	<input type="checkbox"/>	<input type="checkbox"/>	<input type="checkbox"/>
5	<input type="checkbox"/>	<input type="checkbox"/>	<input type="checkbox"/>
6	<input type="checkbox"/>	<input type="checkbox"/>	<input type="checkbox"/>
7	<input type="checkbox"/>	<input type="checkbox"/>	<input type="checkbox"/>
8	<input type="checkbox"/>	<input type="checkbox"/>	<input type="checkbox"/>
9	<input type="checkbox"/>	<input type="checkbox"/>	<input type="checkbox"/>
10	<input type="checkbox"/>	<input type="checkbox"/>	<input type="checkbox"/>
11	<input type="checkbox"/>	<input type="checkbox"/>	<input type="checkbox"/>
12	<input type="checkbox"/>	<input type="checkbox"/>	<input type="checkbox"/>
13	<input type="checkbox"/>	<input type="checkbox"/>	<input type="checkbox"/>
14	<input type="checkbox"/>	<input type="checkbox"/>	<input type="checkbox"/>
15	<input type="checkbox"/>	<input type="checkbox"/>	<input type="checkbox"/>
16	<input type="checkbox"/>	<input type="checkbox"/>	<input type="checkbox"/>
17	<input type="checkbox"/>	<input type="checkbox"/>	<input type="checkbox"/>
18	<input type="checkbox"/>	<input type="checkbox"/>	<input type="checkbox"/>
19	<input type="checkbox"/>	<input type="checkbox"/>	<input type="checkbox"/>
20	<input type="checkbox"/>	<input type="checkbox"/>	<input type="checkbox"/>
21	<input type="checkbox"/>	<input type="checkbox"/>	<input type="checkbox"/>
22	<input type="checkbox"/>	<input type="checkbox"/>	<input type="checkbox"/>
23	<input type="checkbox"/>	<input type="checkbox"/>	<input type="checkbox"/>
24	<input type="checkbox"/>	<input type="checkbox"/>	<input type="checkbox"/>
25	<input type="checkbox"/>	<input type="checkbox"/>	<input type="checkbox"/>
26	<input type="checkbox"/>	<input type="checkbox"/>	<input type="checkbox"/>
27	<input type="checkbox"/>	<input type="checkbox"/>	<input type="checkbox"/>
28	<input type="checkbox"/>	<input type="checkbox"/>	<input type="checkbox"/>
29	<input type="checkbox"/>	<input type="checkbox"/>	<input type="checkbox"/>
30	<input type="checkbox"/>	<input type="checkbox"/>	<input type="checkbox"/>

Le menu "**Configuration couleurs du flash**" permet d'associer à chaque mélodie une séquence lumineuse à afficher sur le produit (voir chapitre 3.3 *Séquences lumineuses*).



Par défaut, aucune couleur n'est attribuée aux mélodies.

Pour une mélodie donnée, il n'est possible de choisir qu'un seul type de séquence lumineuse : Flash "Vert/Blanc" ou Flash "Rouge/Blanc" ou Flash "Bleu".

Le bouton "**OK**" permet de sauvegarder les configurations effectuées.

4.6. Menu "Système"

Le menu "**Système**" permet d'obtenir des informations sur l'équipement, d'effectuer plusieurs actions sur celui-ci et de modifier les identifiants de connexion au serveur web du produit.


- **Firmware** : Version du programme intégré à l'équipement.
- **Uptime** : Durée depuis la dernière mise sous tension de l'équipement.
- **Datecode** : Date de fabrication du produit (année/semaine).

- **Case à cocher Authentification** : Activation / désactivation d'une authentification lors de l'accès au serveur web de l'équipement. Compléter les 3 champs suivants en cas d'activation.
- **Utilisateur** : Nom de l'utilisateur pour la connexion au serveur web (maximum 16 caractères).
- **Mot de passe** : Mot de passe de connexion au serveur web.
- **Confirmation mot de passe** : Validation du mot de passe.

Le bouton "**OK**" permet d'enregistrer votre nouvel identifiant et mot de passe.

Le bouton "**Redémarrer**" relance le produit.

Le bouton "**Config. usine et Redémarrer**" relance le produit en configuration usine.

 Cette action supprimera toutes vos configurations et entraînera éventuellement la perte de connexion au réseau de l'équipement, en l'absence d'un serveur DHCP.

5. DONNÉES TECHNIQUES

Conformité

- Directives..... LVD 2014/35/EU,
EMC 2014/30/EU,
RoHS 2011/65/EU.

Caractéristiques mécaniques

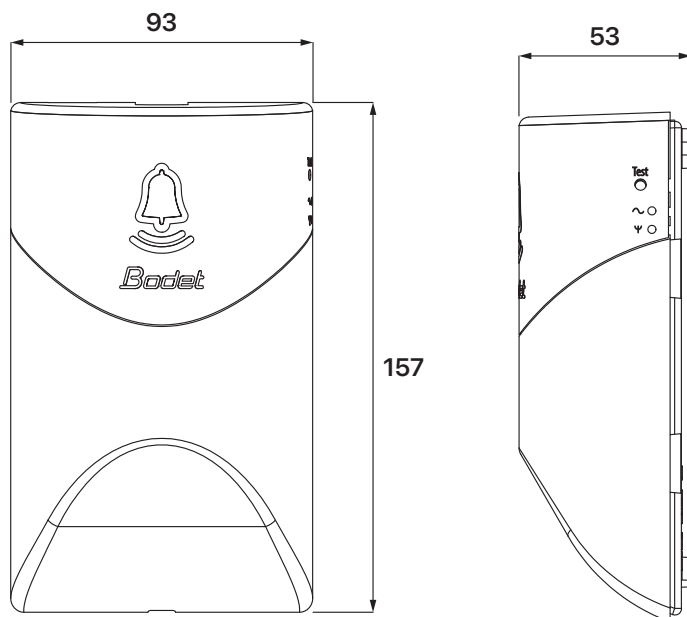
- Construction..... Boitier en polycarbonate translucide.
- Fixation..... Fixation murale ou plafond.
- Indices de protection..... IP30, IK02.
- Poids..... 350g.
- Température de fonctionnement..... 0°C à +50°C.

Caractéristiques électriques

- Alimentation..... PoE (Power Over Ethernet).
- Consommation maximale..... 7W.
- Luminosité maximale..... 60 candela/m² (blanc).
Luminosité du flash réglable sur 4 niveaux.
- Isolation électrique..... Classe III.

Dimensions (mm)

fig. 4



6. AUTO-DÉPANNAGE

Que faire si...	Action(s) à réaliser
Aucun flash ne s'affiche sur le(s) produit(s).	<ol style="list-style-type: none"> 1 Vérifier que l'adresse de diffusion multicast est identique entre l'horloge mère Sigma et le produit Harmonys Flash Intérieur. 2 Vérifier que les paramètres réseau sont compatibles : le produit Harmonys Flash Intérieur doit être sur le même réseau Ethernet que l'horloge mère Sigma. 3 Vérifier que le produit est sur la zone de diffusion commandée. 4 Vérifier que la puissance maximale du switch PoE est suffisante (norme IEEE 802.3af) pour alimenter l'ensemble des produits connectés au switch. 5 Vérifier si la version firmware du switch est à jour. 6 Vérifier que la longueur du câble est inférieure à 100 mètres (reportez-vous aux normes de câblage réseau).
Il n'y a pas de serveur DHCP sur le réseau.	<ol style="list-style-type: none"> 1 Retenir que l'équipement prend par défaut les configurations IP suivantes (après environ 3 minutes) : <ul style="list-style-type: none"> - IP : 192.192.222.100 pour le premier produit, 192.192.222.101 pour le deuxième produit, etc. - MASK : 255.255.0.0 - PASSERELLE : 0.0.0.0 - DNS : 0.0.0.0 (Après 15 minutes, l'équipement redemande une adresse au serveur DHCP). 2 Utiliser le logiciel Sigma (Configuration > Equipement IP > Bouton "Configuration réseau") pour définir les paramètres réseau du produit Harmonys Flash Intérieur (identification du produit grâce à l'adresse MAC inscrite sur l'étiquette au dos du produit).



bodet-time.com



EXPORT

Technical support

+33 241 71 72 33

export@bodet-timesport.com

Documents database available on:

www.bodet-time.com

FRANCE

Support technique

02 41 71 72 99

assistance@bodet-timesport.com

Base documentaire disponible sur :

www.bodet-time.com

MADE IN FRANCE